



แผนกลยุทธ์ด้านทำนุบำรุงศิลปและวัฒนธรรม ๔ ปี

พ.ศ. ๒๕๖๕ - ๒๕๖๘

(ไว้ในปีงบประมาณ พ.ศ. ๒๕๖๕)

สำนักศิลปะและวัฒนธรรม
มหาวิทยาลัยราชภัฏหมู่บ้านจอมบึง

กันยายน พ.ศ. ๒๕๖๔



แผนกลยุทธ์ด้านทำนุบำรุงศิลปะและวัฒนธรรม ๔ ปี

พ.ศ. ๒๕๖๕ - ๒๕๖๘

(ใช้ในปีงบประมาณ พ.ศ. ๒๕๖๕)

สำนักศิลปะและวัฒนธรรม มหาวิทยาลัยราชภัฏหมู่บ้านจอมบึง

กันยายน พ.ศ. ๒๕๖๔

คำนำ

สำนักศิลปะและวัฒนธรรม มหาวิทยาลัยราชภัฏหมู่บ้านจอมบึง จัดทำแผนกลยุทธ์เล่มนี้ขึ้นเพื่อใช้เป็นคู่มือในการกำหนดเป้าหมาย และทิศทางการดำเนินงานด้านทำนุบำรุงศิลปะและวัฒนธรรม โดยเน้นการมีส่วนร่วมของทุกภาคส่วน คือ ผู้บริหาร และบุคลากรของสำนักศิลปะและวัฒนธรรม ตลอดจนคณะกรรมการประจำสำนักศิลปะและวัฒนธรรม (ผู้ทรงคุณวุฒิภายนอก คณาจารย์ประจำ และเจ้าหน้าที่) และคณะกรรมการดำเนินงานด้านทำนุบำรุงศิลปะและวัฒนธรรมของมหาวิทยาลัย ซึ่งเป็นผู้มีส่วนได้ส่วนเสียต่อการดำเนินงานของสำนักศิลปะและวัฒนธรรม

แผนกลยุทธ์ฯ ฉบับนี้ มีการทบทวนและจัดทำเพื่อใช้ระหว่างปีงบประมาณ พ.ศ. 2565 ได้จัดทำโดยผ่านกระบวนการการวิเคราะห์สถานการณ์ปัจจุบัน (SWOT) การวิเคราะห์ผลการดำเนินงานในรอบปีที่ผ่านมา การกำหนดวิสัยทัศน์ การตั้งเป้าหมาย การกำหนดแผนดำเนินงาน และกำหนดตัวชี้วัดความสำเร็จภายใต้กรอบแนวคิดและมีความสอดคล้องกับยุทธศาสตร์ชาติระยะ 20 ปี พ.ศ. 2560-2579 , แผนพัฒนาเศรษฐกิจและสังคมแห่งชาติ ฉบับที่ 12 พ.ศ. 2560-2564 , แผนการศึกษาแห่งชาติ พ.ศ. 2560- 2579 และแผนอุดมศึกษาระยะยาว 20 ปี พ.ศ.2561-2580 , กรอบทิศทางการพัฒนาด้านวัฒนธรรมระยะ 20 ปีของกระทรวงวัฒนธรรม ยุทธศาสตร์ใหม่มหาวิทยาลัยราชภัฏเพื่อพัฒนาท้องถิ่นตามพระบรมราโชบายระยะ 20 ปี พ.ศ. 2560-2579 ยุทธศาสตร์การพัฒนามหาวิทยาลัยราชภัฏหมู่บ้านจอมบึงระยะ 3 ปี (2563-2565) และยุทธศาสตร์ต่างๆ ที่เกี่ยวข้อง สามารถใช้เป็นกรอบแนวทางที่แสดงถึงยุทธศาสตร์รวมถึงกลยุทธ์ต่างๆ เพื่อพัฒนาหน่วยงานให้มีประสิทธิภาพและประสิทธิผล ทั้งนี้ เพื่อเป็นการตอบสนองให้ผลการดำเนินงานตามแผนยุทธศาสตร์ มหาวิทยาลัยบรรลุตามวัตถุประสงค์ ซึ่งแผนกลยุทธ์ฯ ฉบับนี้ได้ผ่านการพิจารณาให้ข้อเสนอแนะในการปรับทบทวนแผน จากคณะกรรมการประจำสำนักศิลปะและวัฒนธรรม เมื่อวันที่ 8 กันยายน 2564

สำนักศิลปะและวัฒนธรรม หวังเป็นอย่างยิ่งว่า สำนักจะสามารถดำเนินงานด้วยความร่วมมือร่วมใจเป็นอย่างดีของทุกหน่วยงานภายในมหาวิทยาลัย และบุคลากรทุกฝ่าย ในการขับเคลื่อนแผนกลยุทธ์ให้เป็นไปตามเป้าหมาย เพื่อให้เกิดประสิทธิผล และเกิดประโยชน์ต่อสังคมและชุมชนต่อไป



อาจารย์ ดร.ประภัสสร มีน้อย
ผู้อำนวยการสำนักศิลปะและวัฒนธรรม

สารบัญ

	หน้า
คำนำ	ก
สารบัญ	ข
บทสรุปผู้บริหาร	1
บทที่ 1 บทนำ	4
ประวัติความเป็นมาของสำนักศิลปะและวัฒนธรรม	4
โครงสร้างการบริหารสำนักศิลปะและวัฒนธรรม	5
บทที่ 2 การประเมินสภาพการณ์ปัจจุบันของสำนักศิลปะและวัฒนธรรม	7
การวิเคราะห์ SWOT	7
บทที่ 3 สาระสำคัญของแผนกลยุทธ์ด้านทำนุบำรุงศิลปะและวัฒนธรรม	8
ปรัชญา นโยบาย ปณิธาน วิสัยทัศน์	8
พันธกิจ	9
เป้าประสงค์	9
อัตลักษณ์ด้านการทำนุบำรุงศิลปะและวัฒนธรรม	9
เอกลักษณ์ด้านการทำนุบำรุงศิลปะและวัฒนธรรม	9
ความเชื่อมโยงของแผนกลยุทธ์สำนักศิลปะและวัฒนธรรมกับแนวคิดของหน่วยงานหลัก	9
ประเด็นยุทธศาสตร์	10
กลยุทธ์	10
วัตถุประสงค์ของแผน	10
ตัวชี้วัดความสำเร็จของแผน	10
ตัวชี้วัดกลยุทธ์	11
โครงการที่จะดำเนินการภายใต้กลยุทธ์	12
ตารางแสดงเป้าประสงค์ ตัวชี้วัดกลยุทธ์ และค่าเป้าหมาย	13
ภาคผนวก ก. คำสั่งแต่งตั้งคณะกรรมการทบทวนแผนกลยุทธ์ด้านทำนุบำรุงศิลปะและวัฒนธรรม 4 ปี พ.ศ. 2565 – 2568	

บทสรุปผู้บริหาร

แผนกลยุทธ์ด้านทำนุบำรุงศิลปะและวัฒนธรรม 4 ปี พ.ศ. 2565 – 2568 นี้ จัดทำขึ้นภายใต้กรอบแนวคิดที่สอดคล้องกับแผนกลยุทธ์พัฒนามหาวิทยาลัยในประเด็นยุทธศาสตร์ที่ 1 พัฒนาท้องถิ่น กลยุทธ์ที่ 4 (S4) อนุรักษ์ สืบสาน ส่งเสริม เผยแพร่ พัฒนา และทำนุบำรุงศาสนา ศิลปวัฒนธรรม ศาสนา และภูมิปัญญาท้องถิ่น นอกจากนี้ ยังมีความสอดคล้องกับยุทธศาสตร์ชาติระยะ 20 ปี พ.ศ. 2560-2579 , แผนพัฒนาเศรษฐกิจและสังคมแห่งชาติ ฉบับที่ 12 พ.ศ. 2560-2564 , แผนการศึกษาแห่งชาติ พ.ศ. 2560- 2579 และแผนอุดมศึกษาระยะยาว 20 ปี พ.ศ.2561-2580 , กรอบทิศทางการพัฒนาด้านวัฒนธรรมระยะ 20 ปี ของกระทรวงวัฒนธรรม ยุทธศาสตร์ใหม่มหาวิทยาลัยราชภัฏเพื่อพัฒนาท้องถิ่นตามพระบรมราโชบาย ระยะ 20 ปี พ.ศ. 2560-2579 ยุทธศาสตร์การพัฒนามหาวิทยาลัยราชภัฏหมู่บ้านจอมบึงระยะ 3 ปี (2563-2565) และยุทธศาสตร์ต่างๆ ที่เกี่ยวข้อง

สำนักศิลปะและวัฒนธรรมได้จัดทำแผนกลยุทธ์ฉบับนี้ โดยการรับฟังความคิดเห็นจากคณะทำงานของสำนัก ทั้งผู้บริหารและบุคลากร รวมถึงหน่วยงานที่เกี่ยวข้องภายในมหาวิทยาลัย เพื่อให้แผนกลยุทธ์นี้สามารถนำไปเป็นแนวทางในการดำเนินงานให้เกิดประโยชน์อย่างแท้จริง มีกระบวนการจัดทำแผน ดังนี้

1. จัดประชุมผู้บริหาร และบุคลากรที่เกี่ยวข้อง เพื่อพิจารณา ทบทวน และวิเคราะห์วิสัยทัศน์ พันธกิจ ประเด็นยุทธศาสตร์ เป้าประสงค์ กลยุทธ์ และตัวชี้วัดของแผนที่เกี่ยวข้องกับนโยบายมหาวิทยาลัย และของชาติ เพื่อบูรณาการความเชื่อมโยง
2. จัดประชุมทบทวนการประเมินสภาพแวดล้อมภายในและภายนอกหน่วยงาน โดยใช้เทคนิคการวิเคราะห์ SWOT ANALYSIS และกำหนดค่านิยมหลัก อัตลักษณ์ เอกลักษณ์ของสำนัก
3. จัดประชุมเพื่อศึกษาเป้าประสงค์ของแผนยุทธศาสตร์ต่างๆ ที่เกี่ยวข้อง เพื่อใช้เป็นแนวทางในการกำหนดทิศทางการทำงาน
4. ร่วมกันพิจารณาจัดทำ (ร่าง) แผนกลยุทธ์ ในด้านวิสัยทัศน์ พันธกิจ ประเด็นยุทธศาสตร์ เป้าประสงค์ กลยุทธ์รายละเอียดด้านกลยุทธ์ ตัวชี้วัด และเป้าหมายของตัวชี้วัดในแต่ละเป้าประสงค์ที่เหมาะสม
5. นำ (ร่าง) แผนกลยุทธ์เสนอต่อคณะกรรมการประจำของสำนักศิลปะและวัฒนธรรม เพื่อพิจารณาให้ข้อเสนอแนะในการจัดทำและทบทวนแผน
6. ร่วมกันพิจารณานำข้อเสนอแนะของคณะกรรมการประจำสำนักศิลปะและวัฒนธรรม มากำหนดแผนงานโครงการ/กิจกรรมที่สอดคล้องกับแต่ละกลยุทธ์ ให้สามารถตอบตัวชี้วัดและเป้าหมายประเด็นยุทธศาสตร์ของสำนัก รวมทั้งกำหนดงบประมาณการใช้จ่ายของแต่ละโครงการ
7. นำ (ร่าง) แผนกลยุทธ์ที่ปรับแล้วเสนอต่อคณะกรรมการบริหารมหาวิทยาลัย และสภามหาวิทยาลัยเพื่อพิจารณาเห็นชอบ
8. เผยแพร่แผนกลยุทธ์ต่ออาจารย์ บุคลากร นักศึกษา และประชาชนทั่วไป

จากกระบวนการดังกล่าวข้างต้น สำนักศิลปะและวัฒนธรรมได้ทบทวนและจัดทำแผนกลยุทธ์ด้านทำนุบำรุงศิลปะและวัฒนธรรม 4 ปี พ.ศ. 2565 – 2568 โดยมี 1 ประเด็นยุทธศาสตร์ 5 กลยุทธ์ และ 16 ตัวชี้วัด โดยมีสาระสำคัญ ดังนี้

ปรัชญา (Philosophy)

“สืบสานวัฒนธรรม สร้างสรรค์งานศิลป์ เผยแพร่ภูมิปัญญาท้องถิ่นสู่สากล”

วิสัยทัศน์

“แหล่งเรียนรู้ด้านศิลปวัฒนธรรม เพื่อส่งเสริม สร้างสรรค์ ทุนทางวัฒนธรรมให้เกิดคุณค่าและมูลค่าแก่ท้องถิ่นและสังคม”

พันธกิจ

1. สืบสาน ส่งเสริม พัฒนา เผยแพร่ศิลปวัฒนธรรม และภูมิปัญญาท้องถิ่น เพื่อเป็นแหล่งเรียนรู้ในระดับประเทศ
2. ให้บริการวิชาการ ส่งเสริม พัฒนา และต่อยอดทุนทางวัฒนธรรม เพื่อสร้างมูลค่าเพิ่มทางเศรษฐกิจให้แก่ชุมชน
3. สร้างเครือข่ายความร่วมมือด้านศิลปวัฒนธรรมในระดับท้องถิ่น ระดับชาติ และระดับนานาชาติ

ประเด็นยุทธศาสตร์

- อนุรักษ์ สืบสาน ส่งเสริม เผยแพร่ พัฒนา และทำนุบำรุงศิลปวัฒนธรรม ศาสนา และภูมิปัญญาท้องถิ่น
- กลยุทธ์ที่ 1 อนุรักษ์ สืบสานศิลปวัฒนธรรม ความเป็นไทย และภูมิปัญญาท้องถิ่น
- กลยุทธ์ที่ 2 พัฒนาแหล่งเรียนรู้ด้านศิลปวัฒนธรรมและภูมิปัญญาท้องถิ่น
- กลยุทธ์ที่ 3 การดำเนินงานร่วมกับเครือข่ายภายในและภายนอก เพื่อส่งเสริมศิลปวัฒนธรรม ความเป็นไทย และต่อยอดภูมิปัญญาท้องถิ่น
- กลยุทธ์ที่ 4 สร้างมูลค่าเพิ่มให้กับผลิตภัณฑ์ชุมชนภายใต้แนวคิดเศรษฐกิจสร้างสรรค์
- กลยุทธ์ที่ 5 พัฒนาระบบการบริหารจัดการให้มีประสิทธิภาพ

วัตถุประสงค์ของแผน

1. เพื่ออนุรักษ์ สืบสาน ส่งเสริม เผยแพร่ พัฒนา และทำนุบำรุงศิลปวัฒนธรรม ศาสนา และภูมิปัญญาท้องถิ่น
2. เพื่อบริหารจัดการงานด้านศิลปวัฒนธรรมให้มีประสิทธิภาพ

คำนิยาม

ศิลปะ หมายถึง ความงาม คุณค่าของความงดงาม หรือผลงานของมนุษย์ที่มีจุดมุ่งหมายการสร้างสรรค์และแสดงออกถึงความงาม เพื่อตอบสนองความต้องการทางด้านจิตใจของมนุษย์ ให้มนุษย์มีอารมณ์เพลิดเพลินและมีความสุขแห่งชีวิตอย่างแท้จริง

วัฒนธรรม คือ แบบอย่างหรือวิธีการดำเนินชีวิตของชุมชนแต่ละกลุ่ม เป็นตัวกำหนดพฤติกรรม การอยู่ร่วม กันอย่างปกติสุขในสังคม วัฒนธรรมแต่ละสังคมจะแตกต่างกัน ขึ้นอยู่กับข้อจำกัดทางภูมิศาสตร์ และทรัพยากร ต่างๆ ลักษณะอีกประการหนึ่งของวัฒนธรรมคือ เป็นการสั่งสมความคิด ความเชื่อ วิธีการ จากสังคมรุ่นก่อน ๆ มีการเรียนรู้ และสามารถถ่ายทอดไปยังรุ่นต่อๆ ไปได้ วัฒนธรรมใดที่มีรูปแบบ หรือ แนวความคิดที่ไม่เหมาะสม ก็อาจจะเลือนหายไป

ทุนทางวัฒนธรรม หมายถึง ผลผลิตทางวัฒนธรรมทั้งที่จับต้องได้และจับต้องไม่ได้ ทุนทาง วัฒนธรรมที่จับได้ เช่น โบราณสถาน มรดกทางวัฒนธรรม ผลงานศิลปะแขนงต่างๆ ทั้งภาพวาด ทัศนกรรม ดนตรี ภาพยนตร์ วรรณกรรม เหล่านี้มักจะวัดมูลค่าเป็นตัวเงินได้ ส่วนทุนวัฒนธรรมที่จับต้องไม่ได้ ได้แก่ ความเชื่อ จารีต ประเพณี วิถีชีวิต

สร้างสรรค์ หมายถึง สร้างให้มี ให้เกิดขึ้นขึ้นด้วยการคิดใหม่

คุณค่า หมายถึง สิ่งที่มีคุณประโยชน์ในสิ่งใดสิ่งหนึ่ง เช่น คุณค่าด้านสังคม คุณค่าด้านเศรษฐกิจ คุณค่าด้านสิ่งแวดล้อม คุณค่าด้านจิตใจ

มูลค่า หมายถึง ค่าของสิ่งของ ราคาของสิ่งของ

สร้างมูลค่าเพิ่ม หมายถึง ทำให้มีราคาเพิ่มขึ้น

ส่วนที่ 1

บทนำ

ประวัติความเป็นมาของสำนักศิลปะและวัฒนธรรม

สำนักศิลปะและวัฒนธรรมเป็นหน่วยงานสนับสนุนส่งเสริมการทำงานบำรุงศิลปะและวัฒนธรรมของมหาวิทยาลัยราชภัฏหมู่บ้านจอมบึง ตั้งแต่ปี พ.ศ. 2518 ด้วยเป็นสถานศึกษาที่ผลิตบัณฑิตครูให้การศึกษาระดับปริญญาตรี ตามพระราชบัญญัติวิทยาลัยครู พ.ศ. 2518 มาตรา 5 กำหนดฐานะและบทบาทของวิทยาลัยครู ให้เป็นสถาบันการศึกษาและวิจัย มีวัตถุประสงค์ให้การศึกษาระดับปริญญาตรี ทำการวิจัยเพื่อส่งเสริมวิชาชีพและวิทยฐานะครู อาจารย์ เจ้าหน้าที่ และผู้บริหารการศึกษา ทำงานบำรุงวัฒนธรรม และบริการวิชาการแก่สังคม วิทยาลัยครูหมู่บ้านจอมบึงได้ตระหนักในการเป็นแหล่งเรียนรู้ทางวัฒนธรรมจึงตั้งหน่วยงานศูนย์ศิลปวัฒนธรรม มีหน้าที่ดำเนินการเกี่ยวกับการบำรุงรักษา พัฒนา เผยแพร่ศิลปวัฒนธรรมตั้งแต่บัดนั้นเป็นต้นมา

พ.ศ. 2523 ได้มีการปรับชื่อตามที่กระทรวงศึกษาธิการได้มีประกาศระเบียบกระทรวงศึกษาธิการว่าด้วยศูนย์ส่งเสริมและพัฒนาวัฒนธรรม ลงวันที่ 28 กุมภาพันธ์ พ.ศ. 2523 และได้จัดตั้งศูนย์ส่งเสริมและพัฒนาวัฒนธรรมจังหวัดราชบุรี รับภาระหน้าที่ศึกษาวิจัย อนุรักษ์ ส่งเสริม พัฒนา และเผยแพร่วัฒนธรรม ผูกอบรมวิทยากรและบุคลากรด้านวัฒนธรรม จัดดำเนินการหอวัฒนธรรมท้องถิ่น เพื่อเป็นแหล่งเรียนรู้ทางวัฒนธรรมท้องถิ่นของจังหวัดราชบุรีและวัฒนธรรมของชาติ โดยปฏิบัติงานที่มีนโยบายและวิธีการดำเนินงานที่ร่วมกับชุมชนในจังหวัดราชบุรี และสำนักงานคณะกรรมการวัฒนธรรมแห่งชาติ

พ.ศ. 2524 กระทรวงศึกษาธิการ ได้ยกเลิกระเบียบว่าด้วยศูนย์ส่งเสริมและพัฒนาวัฒนธรรม พ.ศ. 2523 และประกาศใช้ระเบียบกระทรวงศึกษาธิการว่าด้วยศูนย์วัฒนธรรม จึงมีผลให้เกิด “ศูนย์วัฒนธรรมจังหวัดราชบุรี” โดยให้อธิการวิทยาลัยครูหมู่บ้านจอมบึงเป็นประธานศูนย์ และให้หัวหน้าศูนย์ศิลปวัฒนธรรม วิทยาลัยครูหมู่บ้านจอมบึงเป็นกรรมการและเลขานุการศูนย์ ศูนย์วัฒนธรรมจังหวัดทำหน้าที่เป็นหน่วยงานปฏิบัติ และหน่วยงานประสานงานกับองค์กร และประชาชนในพื้นที่ มีภาระหน้าที่ศึกษาค้นคว้า วิจัย อนุรักษ์ ส่งเสริม พัฒนา และเผยแพร่วัฒนธรรม

พ.ศ. 2527 ได้ปรับเปลี่ยนชื่อจาก “ศูนย์ส่งเสริมและพัฒนาวัฒนธรรมจังหวัดราชบุรี” เป็น “ศูนย์ศิลปวัฒนธรรม” โดยมีภาระหน้าที่เดิม แต่เพิ่มงานบริการวิชาการด้านศิลปวัฒนธรรมท้องถิ่นเพื่อรับใช้สังคม

พ.ศ. 2538 ได้เปลี่ยนชื่อเป็น “สำนักศิลปวัฒนธรรม” ตามผลประกาศพระราชบัญญัติสถาบันราชภัฏ พ.ศ. 2538 และมีผลใช้ชื่อนี้ในปี พ.ศ. 2542 โดยดำเนินงานในภารกิจที่สำคัญ คือ ศึกษา ค้นคว้า วิจัย อนุรักษ์ ส่งเสริม พัฒนา และเผยแพร่วัฒนธรรม และเน้นให้เป็นแหล่งเรียนรู้ศิลปวัฒนธรรมท้องถิ่นของจังหวัดราชบุรี และยังคงทำหน้าที่เป็นศูนย์วัฒนธรรมจังหวัดราชบุรี ในภาระหน้าที่เดิม และเน้นเป็นหน่วยงานประสานกับองค์กรประชาชนในพื้นที่ทุกระดับของจังหวัด ตลอดจนการรับใช้สังคมทุกชุมชนในจังหวัดราชบุรีและของชาติในงานบริการวิชาการด้านศิลปะและวัฒนธรรมท้องถิ่น

พ.ศ. 2540 สำนักศิลปวัฒนธรรมได้เพิ่มเนื้อหาประวัติขององค์กรทางการศึกษาของมหาวิทยาลัยในปัจจุบันที่มีการเปลี่ยนแปลงและสืบทอดภาระหน้าที่ทางศิลปะและวัฒนธรรมของท้องถิ่นที่รับใช้สังคมมา ยาวนานอย่างต่อเนื่อง มหาวิทยาลัยจึงสร้างหอประวัติมหาวิทยาลัยไว้ให้นักศึกษาและบุคคลทั่วไปได้ศึกษา ในหอประวัติ ซึ่งในครั้งนั้นยังมีฐานะเป็นสถาบันราชภัฏหมู่บ้านจอมบึง

พ.ศ. 2547 มีการปรับเปลี่ยนโครงสร้างหน่วยงานภายในมหาวิทยาลัย “สำนักศิลปวัฒนธรรม” จึงได้เปลี่ยนชื่อเป็น “สำนักศิลปะและวัฒนธรรม” เนื่องจากสถาบันราชภัฏหมู่บ้านจอมบึงได้ยกฐานะเป็น “มหาวิทยาลัยราชภัฏหมู่บ้านจอมบึง” ตามพระราชบัญญัติมหาวิทยาลัยราชภัฏ พ.ศ. 2547

วัตถุประสงค์ของการจัดตั้งสำนักศิลปะและวัฒนธรรม สำนักศิลปะและวัฒนธรรมเป็นส่วนราชการของมหาวิทยาลัยราชภัฏหมู่บ้านจอมบึง จัดตั้งตามพระราชบัญญัติมหาวิทยาลัยราชภัฏ พ.ศ. 2547 มีภาระหน้าที่และบทบาทที่ชัดเจนอย่างเป็นทางการ ตั้งแต่ปี พ.ศ. 2540 – ปัจจุบัน คือ การทำนุบำรุงศิลปะและวัฒนธรรมของชาติ ได้แก่ ศึกษา วิจัย สืบทอด อนุรักษ์ พัฒนา เผยแพร่ ผลิตบุคลากร ศิลปวัฒนธรรมและภูมิปัญญาท้องถิ่นและของชาติ และร่วมงานศิลปวัฒนธรรมกับชุมชนต่างๆ ในจังหวัดราชบุรี ตลอดจนสืบสานและเผยแพร่ประวัติมหาวิทยาลัยราชภัฏหมู่บ้านจอมบึง

โครงสร้างการบริหารสำนักศิลปะและวัฒนธรรม

ตามกฎกระทรวงจัดตั้งส่วนราชการในมหาวิทยาลัยราชภัฏหมู่บ้านจอมบึง กระทรวง ศึกษาธิการ พ.ศ. 2548 อาศัยอำนาจตามความในมาตรา 6 และมาตรา 11 วรรคหนึ่ง แห่งพระราชบัญญัติมหาวิทยาลัยราชภัฏ พ.ศ. 2547 รัฐมนตรีว่าการกระทรวงศึกษาธิการออกกฎกระทรวงให้จัดตั้งส่วนราชการในมหาวิทยาลัยราชภัฏหมู่บ้านจอมบึง และจัดตั้งสำนักศิลปะและวัฒนธรรม เป็นส่วนราชการหนึ่งของมหาวิทยาลัย มีโครงสร้างการบริหารของหน่วยงาน คือ งานสำนักงานผู้อำนวยการ

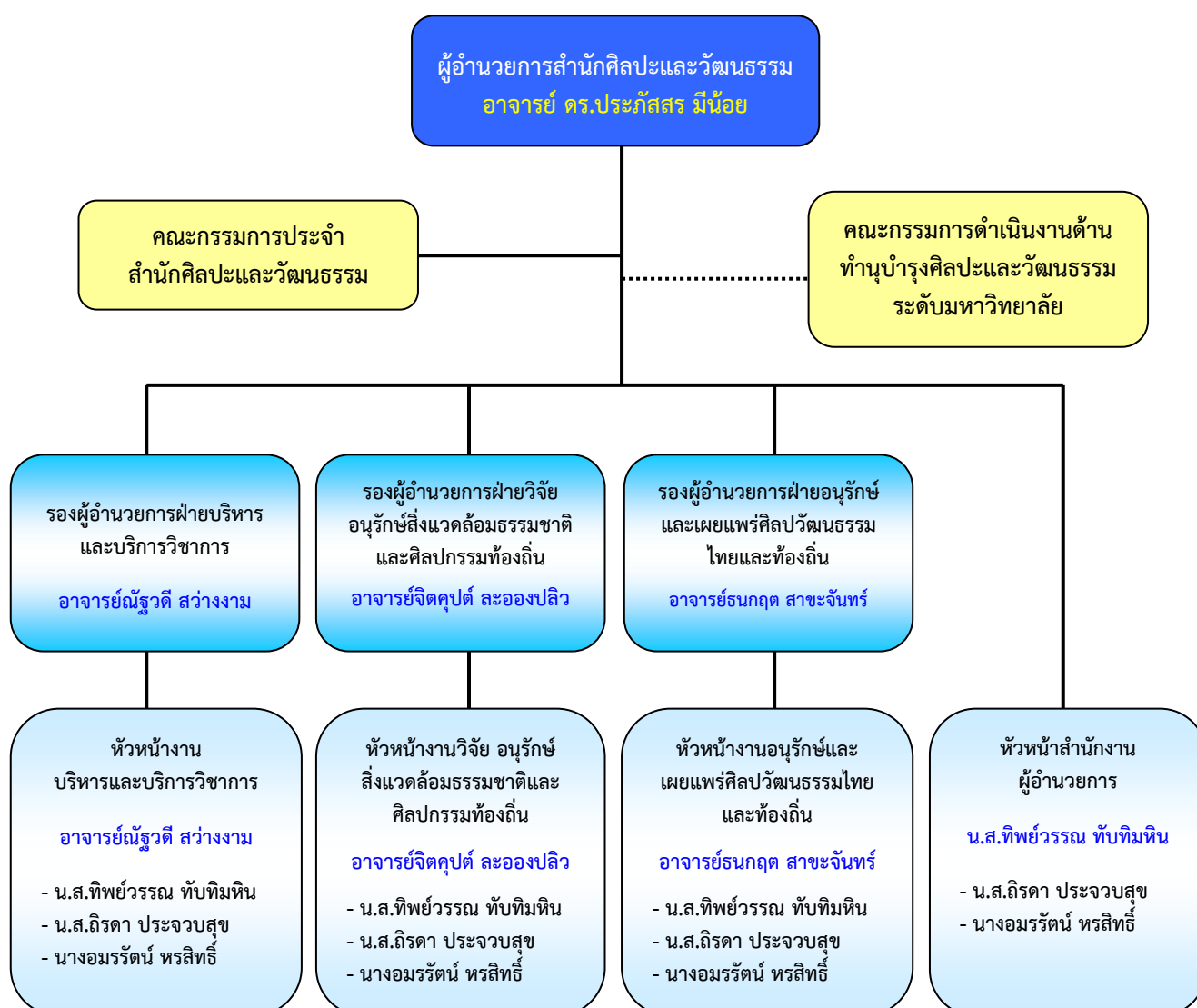
การบริหารสำนักศิลปะและวัฒนธรรมมีโครงสร้าง ประกอบไปด้วย ผู้บริหารสูงสุดของสำนัก คือ ผู้อำนวยการสำนักศิลปะและวัฒนธรรม มีผู้บริหารเป็นรองผู้อำนวยการ 3 คน และมีบุคลากรของสำนักที่เป็นบุคลากรสายสนับสนุน (ผู้ปฏิบัติการ) จำนวน 3 คน รวมจำนวนทั้งสิ้น 7 คน การปฏิบัติหน้าที่เป็นไปตามโครงสร้างการบริหาร ดังนี้

1. ผู้อำนวยการสำนักศิลปะและวัฒนธรรม
2. รองผู้อำนวยการสำนักศิลปะและวัฒนธรรมฝ่ายบริหารและบริการวิชาการ
3. รองผู้อำนวยการสำนักศิลปะและวัฒนธรรมฝ่ายวิจัย อนุรักษ์สิ่งแวดล้อมธรรมชาติและศิลปกรรมท้องถิ่น
4. รองผู้อำนวยการสำนักศิลปะและวัฒนธรรมฝ่ายอนุรักษ์และเผยแพร่ศิลปวัฒนธรรมไทยและท้องถิ่น
5. หัวหน้าสำนักงานผู้อำนวยการสำนักศิลปะและวัฒนธรรม สำนักงานประกอบไปด้วย เจ้าหน้าที่บริหารงานทั่วไป 3 คน

และในโครงสร้างยังประกอบด้วยคณะกรรมการประจำสำนักศิลปะและวัฒนธรรมทำหน้าที่ตามข้อบังคับของมหาวิทยาลัยราชภัฏหมู่บ้านจอมบึง ว่าด้วยคณะกรรมการประจำส่วนราชการหรือหน่วยงานที่มีฐานะอย่างอื่นเทียบเท่าคณะ พ.ศ. 2548 ปัจจุบันได้มีคณะกรรมการประจำสำนักศิลปะและวัฒนธรรมจำนวน 11 คน ประกอบด้วย

1. หัวหน้าส่วนราชการ คือ ผู้อำนวยการสำนักศิลปะและวัฒนธรรม เป็นประธาน
2. ผู้แทนรองหัวหน้าส่วนราชการ จำนวน 1 คน เป็นรองประธาน
3. ผู้แทนหัวหน้างานหรือที่เรียกชื่ออย่างอื่นที่มีฐานะเทียบเท่างาน จำนวน 2 คน
4. ผู้แทนจากคณาจารย์ประจำ คณาจารย์พิเศษ ข้าราชการ และเจ้าหน้าที่มหาวิทยาลัยที่ปฏิบัติงานประจำในส่วนราชการ จำนวน 2 คน
5. ผู้ทรงคุณวุฒิจากบุคคลภายนอกมหาวิทยาลัย จำนวน 4 คน
6. หัวหน้าสำนักงานผู้อำนวยการของส่วนราชการ เป็นเลขานุการ

แผนภูมิแสดงโครงสร้างการบริหารสำนักศิลปะและวัฒนธรรม



ส่วนที่ 2

การประเมินสภาพการณ์ปัจจุบันของสำนักศิลปะและวัฒนธรรม

การวิเคราะห์ SWOT

ผู้บริหารและคณะทำงานได้วิเคราะห์สภาพแวดล้อมภายในและภายนอกที่มีผลต่อการดำเนินงานของสำนักศิลปะและวัฒนธรรม ได้ดังนี้

จุดแข็ง (Strength)

1. มีผลงานด้านศิลปะการแสดงที่ได้รับการยอมรับจากหน่วยงานภายนอก ทั้งงานระดับชาติและนานาชาติ
2. มีเครือข่ายด้านศิลปะและวัฒนธรรมทั้งในระดับท้องถิ่น ระดับชาติ และนานาชาติ
3. มีนักศึกษาในชมรมศิลปะและวัฒนธรรม จากหลายสาขาวิชา
4. บุคลากรมีศักยภาพ เป็นทีมงานที่มีความเข้มแข็ง และสามารถทำงานภายใต้อุปสรรคได้
5. บริหารจัดการงบประมาณได้อย่างคุ้มค่า

จุดอ่อน (Weakness)

1. นักศึกษาที่มีศักยภาพทางด้านศิลปะการแสดงและมีจิตอาสาสมัครมีจำนวนน้อย
2. ขาดบุคลากรที่มีความเชี่ยวชาญด้านศิลปะการแสดง ดนตรี และพิพิธภัณฑ

โอกาส (Opportunity)

1. เป้าประสงค์ของยุทธศาสตร์ใหม่มหาวิทยาลัยราชภัฏเพื่อพัฒนาท้องถิ่นตามพระบรมราโชบายระยะ 20 ปี พ.ศ. 2560-2579 , ยุทธศาสตร์ชาติระยะ 20 ปี พ.ศ. 2560-2579 , แผนพัฒนาเศรษฐกิจและสังคมแห่งชาติ ฉบับที่ 12 พ.ศ. 2560-2564 , แผนการศึกษาแห่งชาติ พ.ศ. 2560- 2579 และแผนอุดมศึกษาระยะยาว 20 ปี พ.ศ.2561-2580 และกรอบทิศทางการพัฒนาด้านวัฒนธรรมระยะ 20 ปี ของกระทรวงวัฒนธรรมเอื้อประโยชน์ต่อการทำงานด้านทำนุบำรุงศิลปะและวัฒนธรรมของมหาวิทยาลัย
2. มหาวิทยาลัยตั้งอยู่ในพื้นที่ที่มีแหล่งองค์ความรู้ที่หลากหลาย ทั้งทางด้านศิลปวัฒนธรรม และภูมิปัญญาท้องถิ่น
3. ได้รับความร่วมมือจากชุมชนและปราชญ์ท้องถิ่นเป็นอย่างดี
4. มีเครือข่ายสนับสนุนการเผยแพร่ทางด้านศิลปะและวัฒนธรรม
5. ความก้าวหน้าทางเทคโนโลยีทำให้มีช่องทางที่หลากหลายในการเผยแพร่ผลงานทางด้านศิลปะและวัฒนธรรม

อุปสรรค (Threat)

1. ได้รับงบประมาณสนับสนุนงานด้านทำนุบำรุงศิลปะและวัฒนธรรมไม่เพียงพอ
2. ค่านิยมและพฤติกรรมของเยาวชนไทยเปลี่ยนแปลงไปตามกระแสสังคม
3. นโยบายเร่งด่วนที่อยู่นอกแผนปฏิบัติการ

ส่วนที่ 3

สาระสำคัญของแผนกลยุทธ์ด้านทำนุบำรุงศิลปะและวัฒนธรรม

ปรัชญา นโยบาย ปณิธาน วิสัยทัศน์

ปรัชญา (Philosophy)

“สืบสานวัฒนธรรม สร้างสรรค์งานศิลป์ เผยแพร่ภูมิปัญญาท้องถิ่นสู่สากล”

นโยบายด้านการทำนุบำรุงศิลปะและวัฒนธรรม

1. รวบรวมองค์ความรู้และพัฒนาแหล่งเรียนรู้ด้านศิลปะและวัฒนธรรมของท้องถิ่น
2. สร้างความตระหนักด้านศิลปวัฒนธรรมและความเป็นไทย ให้กับนักศึกษาและบุคลากร
3. จัดกิจกรรมเพื่อการอนุรักษ์ สืบสาน ส่งเสริม เผยแพร่ศิลปวัฒนธรรมและความเป็นไทย
4. พัฒนาศักยภาพบุคลากรในการดำเนินงานด้านทำนุบำรุงศิลปะและวัฒนธรรม
5. สร้างสรรค์ผลงานด้านศิลปะและวัฒนธรรมให้เป็นที่ยอมรับในระดับชาติและนานาชาติ
6. ร่วมมือกับเครือข่ายทุกระดับในการจัดกิจกรรมอนุรักษ์ ทำนุบำรุง ส่งเสริม เผยแพร่ศิลปวัฒนธรรมและความเป็นไทย
7. ดำเนินงานด้านทำนุบำรุงศิลปะและวัฒนธรรม เพื่อให้บรรลุตามเกณฑ์มาตรฐานการประกันคุณภาพการศึกษา
8. พัฒนาสื่อสารสนเทศเพื่อการเผยแพร่งานด้านทำนุบำรุงศิลปะและวัฒนธรรมสู่สากล

ปณิธาน (Determination)

1. พัฒนามหาวิทยาลัยราชภัฏหมู่บ้านจอมบึงให้เป็นแหล่งเรียนรู้ อนุรักษ์ สืบสาน ส่งเสริม และเผยแพร่งานด้านศิลปะและวัฒนธรรมของชุมชนและท้องถิ่นสู่สากล
2. สร้างเครือข่ายและพัฒนาความร่วมมือเพื่อการดำเนินงานด้านทำนุบำรุงศิลปะและวัฒนธรรม
3. จัดกิจกรรมด้านทำนุบำรุงศิลปวัฒนธรรมและความเป็นไทยให้กับนักศึกษาและบุคลากรของมหาวิทยาลัย ตลอดจนประชาชนทั่วไป
4. พัฒนาศักยภาพของนักศึกษาและบุคลากรของมหาวิทยาลัย โดยการสร้างสรรค์ผลงานทางด้านศิลปะและวัฒนธรรมให้เป็นที่ยอมรับในระดับชาติ
5. ดำเนินงานด้านทำนุบำรุงศิลปะและวัฒนธรรมให้บรรลุตามเกณฑ์มาตรฐานการประกันคุณภาพการศึกษา
6. พัฒนาสื่อสารสนเทศเพื่อการเผยแพร่งานด้านทำนุบำรุงศิลปะและวัฒนธรรมสู่สากล

วิสัยทัศน์

“แหล่งเรียนรู้ด้านศิลปวัฒนธรรม เพื่อส่งเสริม สร้างสรรค์ ทูตทางวัฒนธรรมให้เกิดคุณค่าและมูลค่าแก่ท้องถิ่นและสังคม”

พันธกิจ

1. สืบสาน ส่งเสริม พัฒนา เผยแพร่ศิลปวัฒนธรรม และภูมิปัญญาท้องถิ่น เพื่อเป็นแหล่งเรียนรู้ในระดับประเทศ
2. ให้บริการวิชาการ ส่งเสริม พัฒนา และต่อยอดทุนทางวัฒนธรรม เพื่อสร้างมูลค่าเพิ่มทางเศรษฐกิจให้แก่ชุมชน
3. สร้างเครือข่ายความร่วมมือด้านศิลปวัฒนธรรมในระดับท้องถิ่น ระดับชาติ และระดับนานาชาติ

เป้าประสงค์

1. มีผลงานด้านศิลปะและวัฒนธรรมเป็นที่ยอมรับในระดับชาติและนานาชาติ
2. เป็นหน่วยงานที่ดำเนินงานด้านทำนุบำรุงศิลปะและวัฒนธรรมอย่างมีประสิทธิภาพ

อัตลักษณ์ด้านการทำนุบำรุงศิลปะและวัฒนธรรม

- “ไผ่ดี ไผ่รู้ สู้งาน” โดยคำสำคัญมีความหมายดังนี้
- ไผ่ดี หมายถึง มีความซื่อสัตย์ รับผิดชอบ เสียสละ ตระหนักรักและหวงแหนศิลปะและวัฒนธรรมของท้องถิ่นและของชาติ
- ไผ่รู้ หมายถึง ศึกษา ค้นคว้า หาความรู้ด้านศิลปะและวัฒนธรรมของท้องถิ่น ของชาติ และสากล
- สู้งาน หมายถึง มีความขยัน อดทน ในการอนุรักษ์ สืบสาน เผยแพร่ศิลปะและวัฒนธรรมของท้องถิ่นและของชาติ

เอกลักษณ์ด้านการทำนุบำรุงศิลปะและวัฒนธรรม

“เป็นหน่วยงานสร้างสรรค์ศิลปวัฒนธรรมร่วมสมัย”

ความเชื่อมโยงของแผนกลยุทธ์สำนักศิลปะและวัฒนธรรมกับแนวคิดของหน่วยงานหลัก

แผนกลยุทธ์ด้านทำนุบำรุงศิลปะและวัฒนธรรม 4 ปี มีการเชื่อมโยงดังนี้

1. มีความเชื่อมโยงกับกรอบทิศทาง การพัฒนาด้านวัฒนธรรมระยะ 20 ปี ของกระทรวงวัฒนธรรม 5 ด้าน ได้แก่
 - 1) เสริมสร้างค่านิยม อัตลักษณ์ไทยและความเป็นไทย
 - 2) พัฒนาการศึกษาและการเรียนรู้ด้านศาสนา ศิลปะ และวัฒนธรรม
 - 3) ส่งเสริมอุตสาหกรรมวัฒนธรรมเพื่อสร้างมูลค่าทางเศรษฐกิจ
 - 4) พัฒนาความสัมพันธ์ทางวัฒนธรรมและนำภาพลักษณ์ไทยสู่สากล
 - 5) พัฒนากฎหมายและยกระดับการบริหารจัดการวัฒนธรรมสู่ระดับสากล
2. มีความสอดคล้องกับสาระสำคัญของยุทธศาสตร์มหาวิทยาลัยราชภัฏเพื่อการพัฒนาท้องถิ่นระยะ 20 ปี (พ.ศ. 2560-2579) ในยุทธศาสตร์ที่ 1 การพัฒนาท้องถิ่น ตัวชี้วัดที่ 1.11 มีแหล่งเรียนรู้ด้านศิลปวัฒนธรรม ประเพณี ภูมิปัญญาท้องถิ่น เพื่อเสริมสร้างคุณค่าและจิตสำนึกรักท้องถิ่น

3. มีความสอดคล้องกับยุทธศาสตร์การพัฒนามหาวิทยาลัยราชภัฏหมู่บ้านจอมบึงระยะ 3 ปี (2563-2565) โดยเชื่อมโยงกับประเด็นยุทธศาสตร์ที่ 1 พัฒนาท้องถิ่น กลยุทธ์ที่ 4 (S4) อนุรักษ์ สืบสาน ส่งเสริม เผยแพร่ พัฒนา และทำนุบำรุงศิลปวัฒนธรรม ศาสนา และภูมิปัญญาท้องถิ่น ซึ่งสำนักได้นำกลยุทธ์ในข้อนี้มาใช้เป็นประเด็นยุทธศาสตร์ของสำนักศิลปะและวัฒนธรรม

ประเด็นยุทธศาสตร์

อนุรักษ์ สืบสาน ส่งเสริม เผยแพร่ พัฒนา และทำนุบำรุงศิลปวัฒนธรรม ศาสนา และภูมิปัญญาท้องถิ่น

กลยุทธ์

กลยุทธ์ที่ 1 อนุรักษ์ สืบสานศิลปวัฒนธรรม ความเป็นไทย และภูมิปัญญาท้องถิ่น

กลยุทธ์ที่ 2 พัฒนาแหล่งเรียนรู้ด้านศิลปวัฒนธรรมและภูมิปัญญาท้องถิ่น

กลยุทธ์ที่ 3 การดำเนินงานร่วมกับเครือข่ายภายในและภายนอก เพื่อส่งเสริมศิลปวัฒนธรรม ความเป็นไทย และต่อยอดภูมิปัญญาท้องถิ่น

กลยุทธ์ที่ 4 สร้างมูลค่าเพิ่มให้กับผลิตภัณฑ์ชุมชนภายใต้แนวคิดเศรษฐกิจสร้างสรรค์

กลยุทธ์ที่ 5 พัฒนาระบบการบริหารจัดการให้มีประสิทธิภาพ

วัตถุประสงค์ของแผน

1. เพื่ออนุรักษ์ สืบสาน ส่งเสริม เผยแพร่ พัฒนา และทำนุบำรุงศิลปวัฒนธรรม ศาสนา และภูมิปัญญาท้องถิ่น
2. เพื่อบริหารจัดการงานด้านศิลปวัฒนธรรมให้มีประสิทธิภาพ

ตัวชี้วัดความสำเร็จของแผน

1. ระดับความสำเร็จของโครงการทำนุบำรุงศิลปวัฒนธรรม ศาสนา และภูมิปัญญาท้องถิ่น อย่างน้อย 4 คะแนน
2. ระดับความสำเร็จของการบริหารจัดการงานด้านศิลปวัฒนธรรมให้มีประสิทธิภาพ อย่างน้อย 4 คะแนน

เกณฑ์ตัวชี้วัดความสำเร็จของแผน

1. ระดับความสำเร็จของโครงการทำนุบำรุงศิลปวัฒนธรรม ศาสนา และภูมิปัญญาท้องถิ่น อย่างน้อย 4 คะแนน

คะแนน	คำอธิบาย
1 คะแนน	มีการจัดโครงการทำนุบำรุงศิลปวัฒนธรรม ศาสนา และภูมิปัญญาท้องถิ่น ครบทุกโครงการตามแผนปฏิบัติการ
2 คะแนน	มีการจัดโครงการทำนุบำรุงศิลปวัฒนธรรม ศาสนา และภูมิปัญญาท้องถิ่น ครบทุกโครงการตามแผนปฏิบัติการ และมีการดำเนินงานร่วมกับเครือข่ายภายในมหาวิทยาลัยอย่างน้อย 1 โครงการ

คะแนน	คำอธิบาย
3 คะแนน	มีการจัดโครงการทำนุบำรุงศิลปวัฒนธรรม ศาสนา และภูมิปัญญาท้องถิ่น ครบทุกโครงการตามแผนปฏิบัติการ และมีการดำเนินงานร่วมกับเครือข่ายภายในท้องถิ่นอย่างน้อย 1 โครงการ
4 คะแนน	มีการจัดโครงการทำนุบำรุงศิลปวัฒนธรรม ศาสนา และภูมิปัญญาท้องถิ่น ครบทุกโครงการตามแผนปฏิบัติการ และมีการดำเนินงานร่วมกับเครือข่ายระดับชาติอย่างน้อย 1 โครงการ
5 คะแนน	มีการจัดโครงการทำนุบำรุงศิลปวัฒนธรรม ศาสนา และภูมิปัญญาท้องถิ่น ครบทุกโครงการตามแผนปฏิบัติการ และมีการดำเนินงานร่วมกับเครือข่ายระดับนานาชาติอย่างน้อย 1 โครงการ

2. ระดับความสำเร็จของการบริหารจัดการงานด้านศิลปวัฒนธรรมให้มีประสิทธิภาพ อย่างน้อย 4

คะแนน

คะแนน	คำอธิบาย
1 คะแนน	มีระบบและกลไกในการดำเนินงานด้านทำนุบำรุงศิลปะและวัฒนธรรม
2 คะแนน	มีการจัดทำแผนด้านทำนุบำรุงศิลปะและวัฒนธรรม และกำหนดตัวบ่งชี้ความสำเร็จตามวัตถุประสงค์ของแผน รวมทั้งจัดสรรงบประมาณเพื่อให้สามารถดำเนินการได้ตามแผน
3 คะแนน	มีการกำกับติดตามให้มีการดำเนินงานตามแผนด้านทำนุบำรุงศิลปะและวัฒนธรรม
4 คะแนน	มีการประเมินความสำเร็จตามวัตถุประสงค์ของแผนด้านทำนุบำรุงศิลปะและวัฒนธรรม
5 คะแนน	มีการนำผลการประเมินไปปรับปรุงแผนด้านทำนุบำรุงศิลปะและวัฒนธรรม

ตัวชี้วัดกลยุทธ์

- ร้อยละความสำเร็จของโครงการ/กิจกรรมเพื่อการอนุรักษ์ สืบสานศิลปวัฒนธรรม ความเป็นไทย และภูมิปัญญาท้องถิ่น
- จำนวนผู้เข้าร่วมโครงการ อนุรักษ์ สืบสานศิลปวัฒนธรรม ความเป็นไทย และภูมิปัญญาท้องถิ่น
- จำนวนโครงการ/กิจกรรม อนุรักษ์ สืบสานศิลปวัฒนธรรม ความเป็นไทย และภูมิปัญญาท้องถิ่น
- จำนวนแหล่งเรียนรู้/องค์ความรู้ทางด้านศิลปวัฒนธรรม และภูมิปัญญาท้องถิ่น
- จำนวนผู้เข้าเยี่ยมชมเว็บไซต์องค์ความรู้ด้านศิลปะและวัฒนธรรม
- ระดับความพึงพอใจของผู้ใช้ประโยชน์จากแหล่งเรียนรู้/องค์ความรู้
- จำนวนเครือข่ายความร่วมมือทางด้านศิลปวัฒนธรรม และภูมิปัญญาท้องถิ่น ทั้งภายในและภายนอก
- จำนวนโครงการ/กิจกรรมที่เกิดจากความร่วมมือกับเครือข่ายด้านศิลปวัฒนธรรม และภูมิปัญญาท้องถิ่น

9. จำนวนผลิตภัณฑ์ที่เกิดจากโครงการ/กิจกรรม ที่สร้างองค์ความรู้ สร้างมูลค่าเพิ่ม และนำไปถ่ายทอดให้กับชุมชน
10. ร้อยละของผู้เข้าร่วมโครงการที่สามารถนำองค์ความรู้ไปพัฒนาต่อยอดและสร้างรายได้ให้กับตนเองและครอบครัว
11. ร้อยละบุคลากรที่เข้ารับการอบรม/พัฒนาในสายงาน
12. ค่าเฉลี่ยของความคิดเห็นของผู้มีส่วนได้ส่วนเสียต่อการบริหารจัดการที่มีประสิทธิภาพตามหลักธรรมาภิบาลของผู้บริหาร
13. ผลการประเมินคุณภาพการศึกษาตัวบ่งชี้ด้านทำนุบำรุงศิลปะและวัฒนธรรม
14. ร้อยละความสำเร็จของการเบิกจ่ายเงินงบประมาณตามแผน

โครงการที่จะดำเนินการภายใต้กลยุทธ์

กลยุทธ์ที่ 1 ทำนุบำรุงศาสนา และอนุรักษ์ สืบสานศิลปวัฒนธรรมและภูมิปัญญาท้องถิ่น

1. โครงการอนุรักษ์ สืบสานประเพณีวัฒนธรรมไทย และวันสำคัญของไทย

กลยุทธ์ที่ 2 พัฒนาแหล่งเรียนรู้ด้านศิลปวัฒนธรรมและภูมิปัญญาท้องถิ่น

1. โครงการออกแบบและพัฒนาเว็บไซต์ของสำนักศิลปะและวัฒนธรรม
2. โครงการรวบรวมองค์ความรู้ทางด้านศิลปวัฒนธรรม และภูมิปัญญาท้องถิ่น

กลยุทธ์ที่ 3 สร้างความร่วมมือกับเครือข่ายภายในและภายนอก เพื่อส่งเสริมศิลปวัฒนธรรม และต่อยอดภูมิปัญญาท้องถิ่น

1. โครงการเพิ่มมูลค่ามรดกทางวัฒนธรรมร่วมกับเครือข่ายศิลปะและวัฒนธรรม
2. โครงการสร้างเครือข่ายศิลปะและวัฒนธรรมผ่านกิจกรรมปลูกป่าในวัด
3. โครงการพัฒนานักศึกษาด้วยกิจกรรมทางด้านศิลปวัฒนธรรม และการแลกเปลี่ยนเรียนรู้กับมหาวิทยาลัยเครือข่าย
4. โครงการขับเคลื่อนเศรษฐกิจและสังคมฐานรากหลังโควิดด้วยเศรษฐกิจ BCG (U2T for BCG and Regional Development) หรือ U2T ระยะที่ 2

กลยุทธ์ที่ 4 เผยแพร่ศิลปวัฒนธรรมไทยในระดับชาติและนานาชาติ

1. โครงการเพิ่มมูลค่ามรดกทางวัฒนธรรมร่วมกับเครือข่ายศิลปะและวัฒนธรรม
2. โครงการขับเคลื่อนเศรษฐกิจและสังคมฐานรากหลังโควิดด้วยเศรษฐกิจ BCG (U2T for BCG and Regional Development) หรือ U2T ระยะที่ 2

กลยุทธ์ที่ 5 พัฒนาระบบการบริหารจัดการให้มีประสิทธิภาพ

1. โครงการบริหารจัดการและพัฒนางานของสำนักศิลปะและวัฒนธรรม

ตารางแสดงเป้าประสงค์ ตัวชี้วัดกลยุทธ์ และค่าเป้าหมาย

ประเด็นยุทธศาสตร์ : อนุรักษ์ สืบสาน ส่งเสริม เผยแพร่ พัฒนา และทำนุบำรุงศิลปวัฒนธรรม
ศาสนา และภูมิปัญญาท้องถิ่น

กลยุทธ์/ เป้าประสงค์	ตัวชี้วัดกลยุทธ์	ค่าเป้าหมาย ณ ปีงบประมาณ พ.ศ.				โครงการ
		2565	2566	2567	2568	
กลยุทธ์ที่ 1 อนุรักษ์ สืบสาน ศิลปวัฒนธรรม ความเป็นไทย และภูมิปัญญา ท้องถิ่น เป้าประสงค์ ผู้เข้าร่วมโครงการ มีความรู้และมี ส่วนร่วมในการ อนุรักษ์ สืบสาน ศิลปวัฒนธรรม และภูมิปัญญา ท้องถิ่น	1.1 ร้อยละ ความสำเร็จของ โครงการ/กิจกรรม เพื่อการอนุรักษ์ สืบสานศิลปวัฒนธรร ม ความเป็นไทย และภูมิปัญญาท้องถิ่น	ไม่น้อยกว่า ร้อยละ 80	ไม่น้อยกว่า ร้อยละ 80	ไม่น้อยกว่า ร้อยละ 80	ไม่น้อยกว่า ร้อยละ 80	1. โครงการอนุรักษ์ สืบสานประเพณี วัฒนธรรมไทย และ วันสำคัญของไทย
	1.2 จำนวนผู้เข้าร่วม โครงการ อนุรักษ์ สืบสานศิลปวัฒนธรร ม ความเป็นไทย และภูมิปัญญาท้องถิ่น	500 คน	800 คน	1,000 คน	1,200 คน	
	1.3 จำนวนโครงการ/กิจก กรรม อนุรักษ์ สืบสานศิลปวัฒนธรร ม ความเป็นไทย และภูมิปัญญาท้องถิ่น	5 โครงการ /กิจกรรม	6 โครงการ /กิจกรรม	7 โครงการ /กิจกรรม	8 โครงการ /กิจกรรม	
กลยุทธ์ที่ 2 พัฒนาแหล่ง เรียนรู้ด้าน ศิลปวัฒนธรรม และภูมิปัญญา ท้องถิ่น เป้าประสงค์ มีแหล่งเรียนรู้/ องค์ความรู้ด้าน ศิลปะและ วัฒนธรรม ที่มี ประโยชน์ต่อ ชุมชนและสังคม	2.1 จำนวนแหล่ง เรียนรู้/องค์ความรู้ ทางด้าน ศิลปวัฒนธรรม และ ภูมิปัญญาท้องถิ่น	3 องค์ความรู้	4 องค์ความรู้	5 องค์ความรู้	6 องค์ความรู้	1. โครงการออกแบบ และพัฒนาเว็บไซต์ ของสำนักศิลปะและ วัฒนธรรม 2. โครงการรวบรวม องค์ความรู้ทางด้าน ศิลปวัฒนธรรม และ ภูมิปัญญาท้องถิ่น
	2.2 จำนวนผู้เข้าเยี่ยม ชมเว็บไซต์องค์ความรู้ ด้านศิลปะและ วัฒนธรรม	500 คน	500 คน	500 คน	500 คน	
	2.3 ระดับความพึง พอใจของผู้ใช้ประโยชน์ จากแหล่งเรียนรู้/องค์ ความรู้	ไม่น้อยกว่า ร้อยละ 80	ไม่น้อยกว่า ร้อยละ 80	ไม่น้อยกว่า ร้อยละ 80	ไม่น้อยกว่า ร้อยละ 80	
กลยุทธ์ที่ 3 การ ดำเนินงานร่วมกับ เครือข่ายภายใน และภายนอก เพื่อ ส่งเสริม	3.1 จำนวนเครือข่าย ความร่วมมือทางด้าน ศิลปวัฒนธรรม และ ภูมิปัญญาท้องถิ่น ทั้ง ภายในและภายนอก	5 เครือข่าย	6 เครือข่าย	7 เครือข่าย	8 เครือข่าย	1. โครงการเพิ่มมูลค่า มรดกทางวัฒนธรรม ร่วมกับเครือข่าย ศิลปะและวัฒนธรรม 2. โครงการสร้าง

กลยุทธ์/ เป้าประสงค์	ตัวชี้วัดกลยุทธ์	ค่าเป้าหมาย ณ ปีงบประมาณ พ.ศ.				โครงการ
		2565	2566	2567	2568	
ศิลปวัฒนธรรม ความเป็นไทย และต่อยอดภูมิ ปัญญาท้องถิ่น เป้าประสงค์ มีการสร้างและจัด กิจกรรมความ ร่วมมือกับ เครือข่ายทั้ง ภายในและ ภายนอก เพื่อ ส่งเสริม ศิลปวัฒนธรรม ความเป็นไทย และต่อยอดภูมิ ปัญญาท้องถิ่น	3.2 จำนวนโครงการ/ กิจกรรมที่เกิดจาก ความร่วมมือกับ เครือข่ายด้าน ศิลปวัฒนธรรม และ ภูมิปัญญาท้องถิ่น	5 โครงการ /กิจกรรม	6 โครงการ /กิจกรรม	7 โครงการ /กิจกรรม	8 โครงการ /กิจกรรม	เครือข่ายศิลปะและ วัฒนธรรมผ่าน กิจกรรมปลูกป่าในวัด 3. โครงการพัฒนา นักศึกษาด้วยกิจกรรม ทางด้านศิลปวัฒนธรรม และการแลกเปลี่ยน เรียนรู้กับมหาวิทยาลัย เครือข่าย 4. โครงการขับเคลื่อน เศรษฐกิจและสังคม ฐานรากหลังโควิดด้วย เศรษฐกิจ BCG (U2T for BCG and Regional Development) หรือ U2T ระยะที่ 2
กลยุทธ์ที่ 4 สร้าง มูลค่าเพิ่มให้กับ ผลิตภัณฑ์ชุมชน ภายใต้แนวคิด เศรษฐกิจ สร้างสรรค์ เป้าประสงค์ มี โครงการ/กิจกรรม ที่สร้างองค์ความรู้ สร้างมูลค่าเพิ่ม และนำไปถ่ายทอด ให้กับชุมชน	4.1 จำนวนผลิตภัณฑ์ที่เกิด จากโครงการ/กิจกรรม ที่สร้างองค์ความรู้ สร้างมูลค่าเพิ่ม และนำไปถ่ายทอดให้ กับชุมชน	5 ผลิตภัณฑ์	6 ผลิตภัณฑ์	7 ผลิตภัณฑ์	8 ผลิตภัณฑ์	1. โครงการเพิ่มมูลค่า มรดกทางวัฒนธรรม ร่วมกับ เครือข่าย ศิลปะและวัฒนธรรม 2. โครงการขับเคลื่อน เศรษฐกิจและสังคม ฐานรากหลังโควิดด้วย เศรษฐกิจ BCG (U2T for BCG and Regional Development) หรือ U2T ระยะที่ 2
	4.2 ร้อยละของ ผู้เข้าร่วมโครงการที่ สามารถนำองค์ความรู้ ไปพัฒนาต่อยอดและ สร้างรายได้ให้กับ ตนเองและครอบครัว	ร้อยละ 20	ร้อยละ 20	ร้อยละ 25	ร้อยละ 25	
กลยุทธ์ที่ 5 พัฒนาระบบการ บริหารจัดการให้มี ประสิทธิภาพ เป้าประสงค์ มีการบริหารจัดการ งานด้านทำนุบำรุง ศิลปวัฒนธรรม ศาสนา และภูมิ ปัญญาท้องถิ่น	5.1 ร้อยละบุคลากรที่ เข้ารับการอบรม/ พัฒนาในสายงาน	ร้อยละ 100	ร้อยละ 100	ร้อยละ 100	ร้อยละ 100	1. โครงการบริหาร จัดการและพัฒนางาน ของสำนักศิลปะและ วัฒนธรรม
	5.2 ค่าเฉลี่ยของความ คิดเห็นของผู้มีส่วนได้ ส่วนเสียต่อการบริหาร จัดการที่มี ประสิทธิภาพตามหลัก ธรรมาภิบาลของ ผู้บริหาร	ไม่น้อยกว่า 4.0 คะแนน	ไม่น้อยกว่า 4.0 คะแนน	ไม่น้อยกว่า 4.0 คะแนน	ไม่น้อยกว่า 4.0 คะแนน	

กลยุทธ์/ เป้าประสงค์	ตัวชี้วัดกลยุทธ์	ค่าเป้าหมาย ณ ปีงบประมาณ พ.ศ.				โครงการ
		2565	2566	2567	2568	
อย่างมี ประสิทธิภาพ	5.3 ผลการประเมิน คุณภาพการศึกษาตัว บ่งชี้ด้านทำนุบำรุง ศิลปะและวัฒนธรรม	ไม่น้อยกว่า 4.8 คะแนน	ไม่น้อยกว่า 4.8 คะแนน	ไม่น้อยกว่า 4.8 คะแนน	ไม่น้อยกว่า 4.8 คะแนน	
	5.4 ร้อยละ ความสำเร็จของการ เบิกจ่ายเงิน งบประมาณตามแผน	ร้อยละ 100	ร้อยละ 100	ร้อยละ 100	ร้อยละ 100	

ภาคผนวก ก.

- คำสั่งแต่งตั้งคณะกรรมการทบทวนแผนกลยุทธ์ด้านทำนุบำรุงศิลปะและวัฒนธรรม 4 ปี
พ.ศ. 2565 – 2568



คำสั่งสำนักศิลปะและวัฒนธรรม มหาวิทยาลัยราชภัฏหมู่บ้านจอมบึง

ที่ 51/2564

เรื่อง แต่งตั้งคณะกรรมการทบทวนแผนกลยุทธ์ด้านทำนุบำรุงศิลปะและวัฒนธรรม 4 ปี

พ.ศ. 2565 – 2568

.....

เนื่องด้วยแผนกลยุทธ์ด้านทำนุบำรุงศิลปะและวัฒนธรรม 4 ปี พ.ศ. 2561 – 2564 ได้ดำเนินการมาเป็นระยะเวลาหนึ่ง และเพื่อให้การดำเนินงานด้านทำนุบำรุงศิลปะและวัฒนธรรมสอดคล้องกับนโยบายของมหาวิทยาลัยและของชาติ สอดคล้องกับสถานการณ์ปัจจุบัน และเป็นไปอย่างมีประสิทธิภาพและประสิทธิผล สำนักจึงแต่งตั้งคณะกรรมการทบทวนแผนกลยุทธ์ด้านทำนุบำรุงศิลปะและวัฒนธรรม 4 ปี พ.ศ. 2565 – 2568 ดังต่อไปนี้

- | | | |
|------------------------|------------|-------------------------------------|
| 1. อาจารย์ ดร.ประภัสสร | มีน้อย | ผู้อำนวยการสำนักศิลปะและวัฒนธรรม |
| 2. อาจารย์ณัฐวดี | สว่างงาม | รองผู้อำนวยการสำนักศิลปะและวัฒนธรรม |
| 3. อาจารย์จิตคุปต์ | ละอองปลิว | รองผู้อำนวยการสำนักศิลปะและวัฒนธรรม |
| 4. อาจารย์ชนกฤต | สาขะจันทร์ | รองผู้อำนวยการสำนักศิลปะและวัฒนธรรม |
| 5. นางสาวทิพย์วรรณ | ทับทิมหิน | เจ้าหน้าที่บริหารงานทั่วไป |
| 6. นางสาวธิดา | ประจวบสุข | เจ้าหน้าที่บริหารงานทั่วไป |
| 7. นางอมรรัตน์ | หริสิทธิ์ | เจ้าหน้าที่บริหารงานทั่วไป |

หน้าที่

ดำเนินการทบทวนและจัดทำแผนกลยุทธ์ด้านทำนุบำรุงศิลปะและวัฒนธรรม 4 ปี พ.ศ. 2565 – 2568 ให้สอดคล้องกับแผนกลยุทธ์ของมหาวิทยาลัย และนโยบายที่เกี่ยวข้อง โดยเริ่มใช้ในปีงบประมาณ พ.ศ. 2565 เป็นต้นไป

สั่ง ณ วันที่ 25 สิงหาคม พ.ศ. 2564

ลงชื่อ

อาจารย์ ดร.ประภัสสร มีน้อย
ผู้อำนวยการสำนักศิลปะและวัฒนธรรม